



GMINA  
RABKA-ZDRÓJ

2016

2007

10 LAT ROZWOJU





*Szanowni Państwo!*

*Gmina Rabka-Zdrój zmieniła się – widać to gołym okiem. Stała się bardziej atrakcyjna dla turystów i kuracjuszy. Sporo zyskali też mieszkańcy, bo dzięki tym zmianom żyje się lepiej.*

*Z prawdziwą satysfakcją oddajemy w Państwa ręce niezwykle folder, który jest podsumowaniem ogromnych zmian, jakie dzięki funduszom unijnym, dotacjom oraz dochodom własnym dokonały się w ostatnich latach w naszej Gminie.*

*Wybraliśmy 10 najlepszych i najciekawszych inwestycji i wydarzeń zrealizowanych w latach 2007-2016. Wskazane w publikacji przykłady stanowią jedynie niewielką część tego, co stało się dorobkiem Rabki-Zdroju, Chabówki, Ponici i Rdzawki. Nasz wybór obrazuje jednak skalę i rozmach z jakim nasza Gmina rozwinęła się w ciągu ostatnich 10 lat.*

*Zapraszamy do bliższego zapoznania się ze zrealizowanymi projektami, których głównym celem było służyć mieszkańcom, turystom i kuracjom.*

*Cieszymy się razem, że możemy mieszkać i żyć w najpiękniejszym zakątku południowej Polski, z dumą prezentujemy wspólne osiągnięcia i odważnie spoglądamy w przyszłość.*

*Z wyrazami szacunku*

*Ewa Przybyło*



*Burmistrz Rabki-Zdroju*

## 10 lat rozwoju Gminy Rabka-Zdrój

### DROGI, CHODNIKI I MOSTY

57,1 mln zł

### INFRASTRUKTURA UZDROWISKOWA

26,5 mln zł

### INWESTYCJE W SOŁECTWACH

16,5 mln zł

### OBIEKTY SPORTOWE

9,4 mln zł

## 1 TĘŻNIA SOLANKOWA I PIJALNIA WÓD MINERALNYCH

Obiekty zostały wykonane w ramach zadania pn. „Budowa typowej infrastruktury uzdrowskiej w Parku Zdrojowym w postaci pijalni, tężni solankowej, kiwajki na źródle solankowym i muszli koncertowej”. Projekt był współfinansowany przez Unię Europejską w ramach Małopolskiego Regionalnego Programu Operacyjnego na lata 2007-2013.

Pijalnia i Tężnia to dwa drewniane pawilony w kształcie rotund. W jednym z nich mieści się sala do wydawania leczniczych wód wraz z zapleczem i toaletami. W drugim funkcjonuje Tężnia – inhalatorium na wolnym powietrzu. Środek Tężni stanowi drewniany ruszt wypełniony gałęziami tarniny. Ze znajdującego się pod spodem zbiornika solanka jest podawana na szczyt Tężni i opadając zrasza tarninę. W ten sposób wokół Tężni powstaje solankowy aerozol.

Całość obu konstrukcji nawiązuje do regionalnej architektury drewnianej. W ramach projektu zagospodarowany został także teren wokół obiektu (niska zieleń, elementy małej architektury: ławki, stylowe oświetlenie i plac zabaw).



Okres realizacji: 2008-2012 r.

Całkowita wartość inwestycji: 2 458 950 zł

Wartość dofinansowania: 1 739 222 zł



Modernizacja Amfiteatru realizowana była jako element projektu pn. „Budowa typowej infrastruktury uzdrowskiej w parku zdrojowym w postaci pijalni, tężni solankowej, kiwajki na źródle solankowym i muszli koncertowej”, dofinansowanego ze środków Małopolskiego Regionalnego Programu Operacyjnego na lata 2007-2013.

Rabczański Amfiteatr służy mieszkańcom i gościom już ponad 40 lat, a w latach 2011–2012 przeszedł kompleksową modernizację, dzięki której zyskał zadaszenie nad częścią dla widowni oraz został przystosowany do potrzeb osób niepełnosprawnych. Ponadto wykonano szereg innych prac budowlanych, m.in.: zagospodarowanie terenu przyległego do muszli, modernizację drogi od ul. Chopina, modernizację i rozbudowę istniejącej muszli poprzez wymianę pokrycia dachowego, remont drewnianych elementów budowli, remont podpiwniczenia, wymianę nawierzchni sceny i remont nawierzchni zaplecza sceny, wymianę nawierzchni widowni, schodów oraz posadzek wejścia głównego. Zakupiono również dodatkowe ławki i wyposażenie techniczne.

Zmodernizowany Amfiteatr stał się nową siedzibą Miejskiego Ośrodka Kultury.

Okres realizacji: 2008-2012 r.

Całkowita wartość inwestycji: 3 788 337 zł

Wartość dofinansowania: 2 189 628 zł

w trakcie prac



### 3 PARK ZDROJOWY

Podjęte w latach 2010-2012 prace, realizowane w ramach projektu współfinansowanego przez Unię Europejską w ramach Małopolskiego Regionalnego Programu Operacyjnego na lata 2007-2013, miały na celu kompleksową modernizację Parku Zdrojowego.

Dzięki realizacji zadania uległ zmianie wizerunek Rabki-Zdroju – powstał nowoczesny Park Zdrojowy, z odnowionymi i dostosowanymi do nowych funkcji traktami spacerowymi, a całość obszaru została wyposażona w elementy podnoszące jego atrakcyjność.

W ramach rewitalizacji Park został kompozycyjnie podzielony na dwie części o odmiennym charakterze. Część zachodnia tzw. strefa słońca, pełni funkcję reprezentacyjno-wypoczynkową. Przygotowano ogrody tematyczne z różnorodną roślinnością, m.in. ogród różany, skalny, pnący i wrzosowisko. Wielobarwność kwiatów i krzewów zachęca do długich spacerów oraz kąpiei słonecznych. W tej części znajdują się również największe atrakcje Parku: tężnia solankowa, place zabaw, korty tenisowe i kawiarnia.

Druga (wschodnia) część parku to tzw. strefa cienia o charakterze spacerowo-refleksyjnym, nawiązującym do atmosfery parku angielskiego. Alejki zostały w niej poprowadzone po liniach prostych pośród wysokich drzew i krzewów.



w trakcie prac



fontanna „Nerka”





## Inne działania zrealizowane w ramach projektu:

- gruntowna modernizacja altany koncertowej na placu „Pod Grzybkiem” oraz terenu wokół altany,
- modernizacja fontann,
- modernizacja alejek,
- gruntowna modernizacja oświetlenia,
- zakup i montaż elementów małej architektury, takich jak: ławki, kosze na śmieci,
- rewitalizacja zieleni parkowej.

Okres realizacji: 2010-2012 r.

Całkowita wartość inwestycji: 10 988 719 zł

Wartość dofinansowania: 5 369 414 zł



## 4 INFRASTRUKTURA SPORTOWA W PARKU ZDROJOWYM

### Skate i Trial Park

Rabczański Skate i Trial Park został otwarty 30 sierpnia 2014 roku. Został wykonany dzięki dofinansowaniu z Unii Europejskiej w ramach Małopolskiego Regionalnego Programu Operacyjnego na lata 2007-2013.

Obecnie jest jednym z najnowocześniejszych obiektów tego typu w Polsce. Łączy ze sobą styl klasycznego skateparku wykonanego z drewna z elementami architektury miejskiej.

Jest to miejsce przyciągające turystów i mieszkańców uprawiających trial, skate (zarówno deski, jak i rolki), jazdę i akrobacje na rowerach bmx, rowerach górskich, letni i zimowy snowbord, a także tzw. parkur.

Bardzo ważną częścią tego miejsca jest zbiór elementów do nauczania sprawnego poruszania się na wózkach inwalidzkich.

Dla potrzeb Trial Parku zaprojektowano przeszkody terenowe, rozmieszczone pomiędzy istniejącymi drzewami. Zgodnie z projektem wykonano demontaż ścieżek asfaltowych i odtworzono w ich miejscu nawierzchnię trawiastą oraz wykarczowano krzaki z zachowaniem wszystkich porastających ten teren drzew.

Obszar Trial Parku podzielono na trzy strefy, w których zastosowano różne rodzaje przeszkód:

- **strefa „A”** z kopcem ziemnym i osadzonymi w gruncie kamieniami, głazami i skałami,
- **strefa „B”** z przeszkodami drewnianymi wykonanymi z kłód i pni drzew w powiązaniu z głazami,
- **strefa „C”** z przeszkodami wykorzystującymi drewniane szpule kablowe.





Dla potrzeb Skate Parku utwardzono nawierzchnię oraz wykonano żelbetowe przeszkody, przystosowane do jazdy na łyżworolkach, deskorolkach i rowerach. Kształt, forma oraz wielkość projektowanego placu i przeszkód zostały dostosowane do istniejącego terenu. Oprócz przeszkód betonowych zamontowano również gotowe przeszkody wykonane ze sklejki laminowanej. W Skate Parku zamontowano m.in. mini-rampę, ławkę, platformę oraz wiele innych urządzeń.

Uzupełnieniem projektu, był remont dawnej kręgielni i stworzenie tym samym kolejnej atrakcji.

Na całym obszarze tworzącym Trial i Skate Park został uporządkowany teren zieleni, ciągi piesze, powstało nowoczesne oświetlenie solarne i elementy małej architektury, zamontowano także toaletę modułową.



Okres realizacji: 2011-2014 r.  
Całkowita wartość inwestycji: 1 958 292 zł  
Wartość dofinansowania: 1 331 296 zł

## Siłownia zewnętrzna

Siłownię zewnętrzną w Parku Zdrojowym wykonano w dwóch etapach – pierwszy w 2013 r., drugi w 2015 r.

W ramach całego zadania zamontowano 26 urządzeń siłowych, m.in.: biegacz, wioślarz, rower, narciarz podwójny, wyciąg górny.



Całkowita wartość inwestycji: 116 898 zł

## Street Workout

W ramach zadania w 2016 r. do Parku Zdrojowego zakupiono i zamontowano urządzenia Street Workout Park. Ponadto przygotowano i uporządkowano teren, wykonano prace ziemne, fundamenty, a także tablicę z regulaminem.



Całkowita wartość inwestycji: 28 160 zł

## 5 MIASTECZKO KOMUNIKACYJNE

„Budowa miasteczka ruchu drogowego (rowerowego) w Parku Zdrojowym w Rabce-Zdroju”, wykonana dzięki dofinansowaniu ze środków Małopolskiego Ośrodka Ruchu Drogowego.

Według przyjętej koncepcji rozbudowy miasteczka komunikacyjnego wyremontowano nawierzchnię istniejących alejek, o łącznej długości 460 mb, oraz wybudowano nowe alejki o łącznej długości 606 mb.

Na terenie miasteczka występują wszystkie elementy ruchu drogowego, m.in.: skrzyżowanie o ruchu okrężnym, skrzyżowanie równorzędne, skrzyżowanie ze znakami ustalającymi pierwszeństwo przejazdu, skrzyżowanie z sygnalizacją świetlną, przejścia dla pieszych, przejazdy dla rowerów, tory tramwajowe i kolejowe z przejazdem.

Dzięki powstałemu miasteczku młodzi rowerzyści mogą sprawdzić w praktyce swoją znajomość przepisów ruchu drogowego. Poziome i pionowe znaki oraz „przeszkody” (np. tory kolejowe), pozwalają dzieciom poznać zasady ruchu drogowego i nauczyć się ich przestrzegania w codziennym życiu. Najmłodsze dzieci mają tutaj możliwość nauki bezpiecznego poruszania się po drodze w charakterze pieszego.



Okres realizacji: 2015–2016 r.  
Całkowita wartość inwestycji: 820 000 zł  
Wartość dofinansowania: 300 000 zł



Remont i przebudowa budynku Kina Śnieżka był wykonany w ramach zadania dofinansowanego przez Unię Europejską z Europejskiego Funduszu Rozwoju Regionalnego w ramach Programu Współpracy Transgranicznej Rzeczpospolita Polska - Republika Słowacka 2007–2013.

Projekt KOSTKA realizowany był na podstawie porozumienia Gminy Rabka-Zdrój i Miasta Stara Lubovna na Słowacji.

W ramach polskiej części projektu wykonano generalny remont budynku Kina Śnieżka wraz z przebudową instalacji wewnętrznych i budową systemu wentylacji mechanicznej oraz dostosowaniem obiektu do potrzeb osób niepełnosprawnych. Ponadto teren wokół budynku został zrewitalizowany.



Okres realizacji: 2015 r.

Całkowita wartość inwestycji: 2 545 293 zł

Wartość dofinansowania: 1 220 230 zł

## 7 NOWE SIEDZIBY ORGANIZACJI POZARZĄDOWYCH I INSTYTUCJI

■ **Miejska Biblioteka Publiczna w Rabce-Zdroju** swoją działalność prowadzi od 1911 r. Przez lata mieściła się w willi „Warszawa”, zbudowanej w pierwszej fazie rozwoju uzdrowiska (po 1864 r.), aż do 7 kwietnia 2015 r. W tym dniu nastąpiło uroczyste otwarcie placówki w zabytkowym Dworcu Kolejowym.

W pomieszczeniach na parterze znajduje się wypożyczalnia i czytelnia – dawna poczekalnia dla podróżnych z zachowanymi okienkami kasowymi ze stalowymi oryginalnymi elementami – oraz kafejka internetowa. Pomieszczenia na piętrze zostały połączone przeszkloną antresolą, skąd roztacza się widok na całą czytelnię. Odnowione zostały również zabytkowe elementy wnętrza, w tym dwa mozaikowe witraże.

W budynku znajduje się także Punkt Informacji Turystycznej oraz nowoczesna poczekalnia z odpowiednim oznakowaniem dla osób niepełnosprawnych.



Okres realizacji: 2014-2015 r.  
Całkowita wartość inwestycji: 3 500 000 zł  
Finansowane w całości przez PKP



Samorząd Rabczański wspiera działające na terenie Gminy organizacje pozarządowe. W roku 2011 nastąpiło przekazanie (umową darowizny), **Polskiemu Stowarzyszeniu na Rzecz Osób z Niepełnosprawnością Intelektualną Koło w Rabce-Zdroju**, nieruchomości zabudowanej budynkiem, położonej w Rabce-Zdroju przy ul. Podhalańskiej, gdzie obecnie mieści się główna siedziba Stowarzyszenia.

W budynku swoją siedzibę ma również **Ochotnicza Straż Pożarna w Rabce-Zdroju - Orkiestra Dęta**.



W 2013 r. na potrzeby członków **Stowarzyszenia Rabczański Uniwersytet Trzeciego Wieku** udostępnione zostało pomieszczenie biurowe, salka dydaktyczna oraz sala wystawowa w Galerii „Pod Aniołem”.

Fakt ten znacząco wpłynął na rozwój Stowarzyszenia i umożliwił poszerzenie jego oferty, co zaowocowało znaczącym wzrostem liczby członków.



W ramach pomocy w 2016 roku udało się również wygospodarować i wynająć za tak zwaną symboliczną złotówkę w budynku Urzędu Miejskiego lokal przeznaczony na siedzibę **Rabczańskiego Oddziału Polskiego Związku Niewidomych**.

### Sala gimnastyczna przy Szkole Podstawowej nr 2



### „Rozbudowa sali gimnastycznej przy Szkole Podstawowej nr 2 w Rabce-Zdroju”.

W ramach projektu przeprowadzono następujące prace: zmianę wejścia, przebudowę zaplecza tj. szatni, magazynu sprzętu, natrysków, sanitariatów, wydzielenie pokoju nauczycieli i trenerów oraz zaadoptowanie istniejących pomieszczeń na magazyny.

Wykonano strop na istniejącym zapleczu sali – dzięki czemu uzyskano drugą kondygnację trybun (antresoli) dla widowni oraz wykonano nowe przekrycie sali. Została również wymieniona instalacja elektryczna i rozdzielnica główna budynku oraz rozbudowana instalacja wodociągowa i kanalizacji sanitarnej. Wokół budynku ułożono opaskę chodnikową z kostki betonowej, zjazd, drogę dojazdową oraz dojście.

Okres realizacji: 2009-2010 r.  
Całkowita wartość inwestycji: 1 829 453 zł  
Wartość dofinansowania: 749 492 zł

### Sala gimnastyczna przy Szkole Podstawowej nr 3

### „Rozbudowa budynku Szkoły Podstawowej nr 3 w Rabce-Zdroju o dobudowę sali gimnastycznej wraz z zapleczem i przedszkolem dwuoddziałowym wykonana dzięki dofinansowaniu ze środków Rozwoju Kultury Fizycznej”.

W ramach zadania rozbudowano Szkołę Podstawową nr 3. Powstała sala gimnastyczna wraz z niezbędnym zapleczem, tj. sanitariatami, magazynami, dwoma nowymi salami lekcyjnymi dla potrzeb szkoły oraz dwoma pomieszczeniami dla powstałego przedszkola i oddziału przedszkolnego.



Okres realizacji: 2013-2014 r.  
Całkowita wartość inwestycji: 2 526 604 zł  
Wartość dofinansowania: 400 500 zł

## Boiska sportowe Rdzawka

Przy Zespole Szkoły Podstawowej i Gimnazjum w Rdzawce zrealizowana została inwestycja polegająca na budowie kompleksu dwóch szkolnych boisk sportowych: boisko do piłki ręcznej oraz piłki siatkowej i koszykowej.

Zostały one kompleksowo wyposażone w bramki, słupki z koszami oraz trybuny. Cały kompleks sportowy ogrodzono oraz zamontowano maszty oświetleniowe.



Okres realizacji: 2015 r.

Całkowita wartość inwestycji: 987 723 zł

## Orlik

Kompleks boisk sportowych został wykonany w ramach programu „Moje boisko ORLIK 2012”.

W ramach zadania wykonano boisko wielofunkcyjne z nawierzchnią poliuretanową wraz z osprzętem oraz boisko do piłki nożnej wraz z bramkami do gry i nawierzchnią ze sztucznej trawy. Ponadto kompleks został ogrodzony i oświetlony, wykonano niezbędne ciągi komunikacyjne, przystosowano pomieszczenia sanitarno-socjalne w budynku sali gimnastycznej. W skład zaplecza wchodzi: szatnie wraz z zapleczem higieniczno-sanitarnym, pomieszczenie gospodarza obiektu i trenera środowiskowego.

Całkowita wartość inwestycji: 1 157 800 zł

Wartość dofinansowania: 763 655 zł



w trakcie prac



## 9 REMONTY I BUDOWA DRÓG ORAZ CHODNIKÓW

W latach 2007-2016 na terenie miasta Rabka-Zdrój wykonano łącznie przebudowę, remont lub modernizację ponad 20,0 km dróg.

### Do największych inwestycji drogowych tego okresu należą:

- kompleksowa przebudowa ul. Piłsudskiego wraz z sygnalizacją świetlną dla straży pożarnej,
- budowa ronda przy zbiegu ulic: Orkana, Piłsudskiego i Zakopiańskiej,
- modernizacja ul. Zakopiańskiej,
- likwidacja osuwiska Gilówka wraz z przebudową drogi Gilówka,
- przebudowa postoju TAXI przy ul. Jana Pawła II,
- odbudowa mostu betonowego na rzece Raba w ciągu drogi do oczyszczalni ścieków,
- wykonanie parkingu przy cmentarzu w Zarytem,
- przebudowa ul. Poniatowskiego wraz z kanalizacją sanitarną i deszczową na odcinku od apteki do szkoły,
- odbudowa ulic: Kościuszki, Pasiecznej, Bystrej, Do Pocznej Wody,
- przebudowa obiektu mostowego w ciągu ul. Kasprowicza,
- remont mostu w ciągu drogi gminnej do Polczakówki,
- przebudowa ulic: Parkowej, Orkana, Słonecznej,
- modernizacja chodników przy ulicach: Jana Pawła II, Chopina, Zakopiańskiej, Piłsudskiego, Parkowej, Orkana, Poniatowskiego, Słonecznej, Polnej, Dietla,
- przebudowa ulic: Polnej, Norwida, Dietla, bocznej Zakopiańskiej, Na Banię,
- przebudowa dworca autobusowego przy ul. Jana Pawła II.

Całkowity koszt inwestycji ostatnich 10 lat: 57 100 043 zł  
Wartość dofinansowania: 15 073 890 zł



Rondo przy dworcu PKP – prace



Rondo przy dworcu PKP



Dworzec autobusowy – prace



Dworzec autobusowy



Most na Rabie w Zarytem – prace



Most na Rabie w Zarytem



ul. Poniatowskiego – prace



ul. Poniatowskiego





Most na ul. Kasprowicza – prace



Most na ul. Kasprowicza



ul. Piłsudskiego



ul. Parkowa



ul. Orkana – prace



ul. Orkana



ul. Słoneczna



Chodnik – ul. Jana Pawła II



ul. Chopina – prace



ul. Chopina



ul. Kościuszki



Parking przy cmentarzu w Zarytem



ul. Dietla – prace



ul. Dietla



ul. Polna



ul. Norwida

## 10 ROZWÓJ SOŁECTW CHABÓWKA, PONICE, RDZAWKA

### Sołectwo Chabówka

- przebudowa, remont lub modernizacja w latach 2007-2016 ponad 4 km dróg,
- wyposażenie siłowni oraz finansowanie jej funkcjonowania,
- wykonanie zadania „Budowa domu Strażaka wraz z Wiejskim Centrum Kulturalno-Sportowym w Chabówce”,
- wykonanie zadania „Adaptacja pomieszczeń w części budynku Zespołu Szkół w Chabówce z przeznaczeniem na świetlicę wiejską”,
- wykonanie placu zabaw wraz z zagospodarowaniem terenu obok boiska sportowego w ramach zadania „Odnowa Sołectwa Chabówka poprzez utworzenie miejsca wypoczynku, rekreacji i zabawy”.



Budowa Domu Strażaka



Plac zabaw



Budowa Domu Strażaka



Budowa Domu Strażaka



Plac zabaw



Wyposażenie siłowni

## Sołectwo Ponice

- przebudowa, remont lub modernizacja w latach 2007-2016 prawie 6 km dróg,
- wyposażenie siłowni oraz finansowanie jej funkcjonowania,
- wykonanie w 2013 r. boisk sportowych na działkach „U Rypla”, w ramach zadania „Budowa strefy rekreacji i aktywnego wypoczynku w Ponicach”,
- wykonanie zadania „Wyposażenie strefy rekreacji i aktywnego wypoczynku w Ponicach na terenie Gminy Rabka-Zdrój – budowa dwóch altan oraz elementów małej architektury,”
- wykonanie zadania „Zagospodarowanie miejsc rekreacji i wypoczynku na terenie Gminy Rabka-Zdrój – budowa placu zabaw w Ponicach”.



Boiska sportowe



Strefy rekreacji



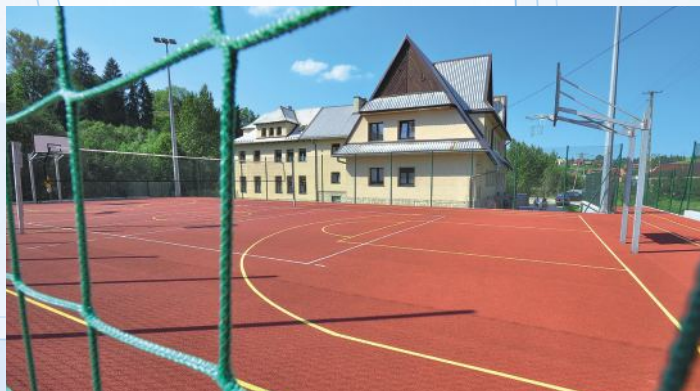
Wyposażenie siłowni



Plac zabaw obok szkoły

## Sołectwo Rdzawka

- przebudowa, remont lub modernizacja w latach 2007-2016 ponad 7 km dróg,
- wyposażenie siłowni oraz finansowanie jej funkcjonowania,
- wykonanie zadania „Zagospodarowanie terenu wokół remizy OSP w Rdzawce poprzez utwardzenie terenu”,
- budowa kompleksu boisk przy budynku szkoły,
- wykonanie altany i placu w sąsiedztwie szkoły.



Kompleks boisk przy budynku szkoły



Modernizacja dróg



Wyposażenie siłowni

# PLANY NA PRZYSZŁOŚĆ

## Budowa wodnego placu zabaw w Parku Zdrojowym



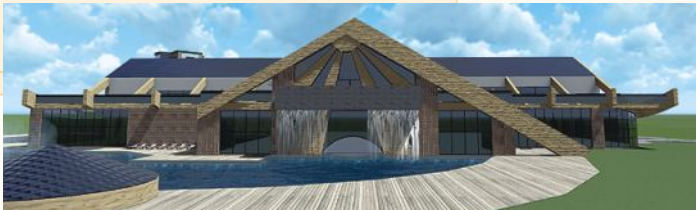
## Rozbudowa Parku Zdrojowego w Rabce-Zdroju



### Zagospodarowanie bulwarów nad Poniczanką



## Budowa Aqua Parku w Rabce-Zdroju



## Budowa sal gimnastycznych w sołectwach

### Chabówka



### Ponice



## Pozostałe:

- dalsza budowa i remonty dróg oraz chodników,
- wdrożenie Programu Likwidacji Niskiej Emisji,
- modernizacja istniejącej oczyszczalni ścieków,
- budowa parkingów przed strefą A Uzdrawiska, jako elementu systematycznego ograniczania ruchu kołowego w części uzdrowskowej,
- kompleksowy program budowy i modernizacji sieci kanalizacyjnej
- modernizacja i budowa sieci wodociągowej wraz z budową zbiorników wyrównawczych.

## 2007

### WZROST DOCHODÓW Z KWOTY

36,1 mln zł

## 2016

### DO KWOTY

61,7 mln zł

### WYDATKI W ROKU 2007

40,3 mln zł

### WYDATKI W ROKU 2016

62,1 mln zł

### KURACJUSZE I TURYSŹCI W 2007 ROKU

150 000  
osobodni

### KURACJUSZE I TURYSŹCI W 2016 ROKU

275 000  
osobodni

### LICZBA MIEJSC NOCLEGOWYCH W 2007 ROKU

2031

### LICZBA MIEJSC NOCLEGOWYCH W 2016 ROKU

2556

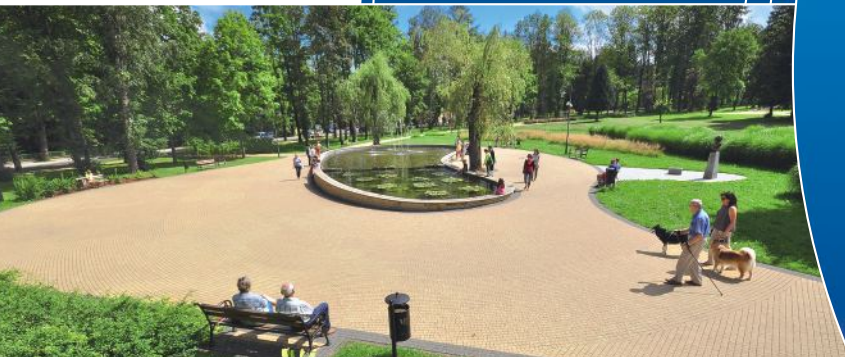


Urząd Miejski w Rabce-Zdroju  
ul. Parkowa 2, 34-700 Rabka-Zdrój,  
tel. 18 26 92 000, 18 26 76 440  
[www.rabka.pl](http://www.rabka.pl) • [urzad@rabka.pl](mailto:urzad@rabka.pl)  
Wszystkie teksty i zdjęcia chronione są prawami autorskimi.  
Autorzy zdjęć: Jan Ciepliński, Piotr Kuczaj.

Opracowanie i skład Studio Reklamy Plan Art  
ISBN 978-83-940823-4-5



[www.rabka.pl](http://www.rabka.pl)



ISBN 978-83-940823-4-5

